



CHIFFRES-CLÉS - ÉDITION 2017

# VERS L'ÉGALITÉ RÉELLE ENTRE LES FEMMES ET LES HOMMES

L'ESSENTIEL





## Jean-Philippe VINQUANT

Directeur général de la cohésion sociale,  
Délégué interministériel aux droits des femmes  
et à l'égalité entre les femmes et les hommes

---

L'établissement de l'égalité entre les femmes et les hommes dans tous les domaines est un objectif majeur que s'est donné notre pays. Les politiques publiques mises en œuvre pour l'atteindre visent à mobiliser l'ensemble de nos concitoyen.ne.s, et pour cela, à appuyer les partenaires, actrices et acteurs professionnel.le.s de l'égalité entre les femmes et les hommes.

Rendre effective l'égalité entre les femmes et les hommes dans tous les espaces de notre société : professionnel, familial, dans la cité... est un combat de tous les jours et de longue haleine.

Lutter contre le sexisme, contre les inégalités professionnelles, pour l'égalité réelle, implique de connaître la manière dont ces inégalités se créent et se traduisent.

La brochure des chiffres-clés *Vers l'égalité réelle entre les femmes et les hommes - l'Essentiel*, préparée chaque année par le Service des droits des femmes et de l'égalité entre les femmes et les hommes (SDFE) de la Direction générale de la cohésion sociale (DGCS), en partenariat avec les services statistiques ministériels, rassemble les dernières données statistiques sexuées dans différents domaines tels que l'éducation et la formation, l'emploi, la précarité, la santé, la culture, le sport ou encore les violences faites aux femmes.

Cette brochure est un instrument de diagnostic qui révèle les inégalités existantes. Elle contient des données actualisées qui permettent de repérer les besoins et les lacunes, afin de pouvoir mettre en place des stratégies d'action adaptées.

Comme chaque année, cette nouvelle édition sera suivie, au cours de l'année 2017, par un second recueil plus fourni de chiffres et d'analyses.

Je vous invite à vous saisir de cet outil qui vous accompagnera, je l'espère, dans vos démarches pour faire avancer l'égalité entre les femmes et les hommes, et faire en sorte que cette égalité devienne une réalité au quotidien.

# 1. SEXISME

## 1.1 UN SEXISME OMNIPRÉSENT...

### PART DE FEMMES AYANT SUBI UNE INJUSTICE EN RAISON DU SEXE

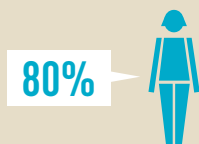


Source : CSA, « Perceptions de l'égalité entre les femmes et les hommes en France : regards croisés », septembre 2016.

... DANS LA SPHÈRE  
PROFESSIONNELLE...

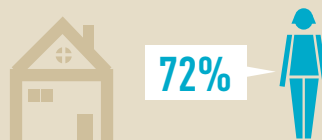
... COMME DANS LA SPHÈRE  
PRIVÉE

### PART DE FEMMES RÉGULIÈREMENT CONFRONTÉES À DES ATTITUDES OU DES DÉCISIONS SEXISTES



Source : CSEP, « Relations de travail entre les femmes et les hommes », 2013.

### PART DES TÂCHES DOMESTIQUES RÉALISÉES PAR LES FEMMES



Source : Insee, Enquête emploi du temps 2010.

## 1.2 LE SEXISME IMPACTE LE CHOIX DU MÉTIER

### PART DES FEMMES PARMI LES OUVRIER.E.S QUALIFIÉ.E.S DU GROS ŒUVRE DU BÂTIMENT



Champ : France métropolitaine.  
Source : enquête Emploi 2014, Insee et retraitement Dares.

## 1.3 LA PUBLICITÉ SEXISTE COMPLEXE LES FEMMES

### PART DES FEMMES QUI ESTIMENT QUE LA PUBLICITÉ RENVOIE DES IMAGES CRÉANT DES COMPLEXES

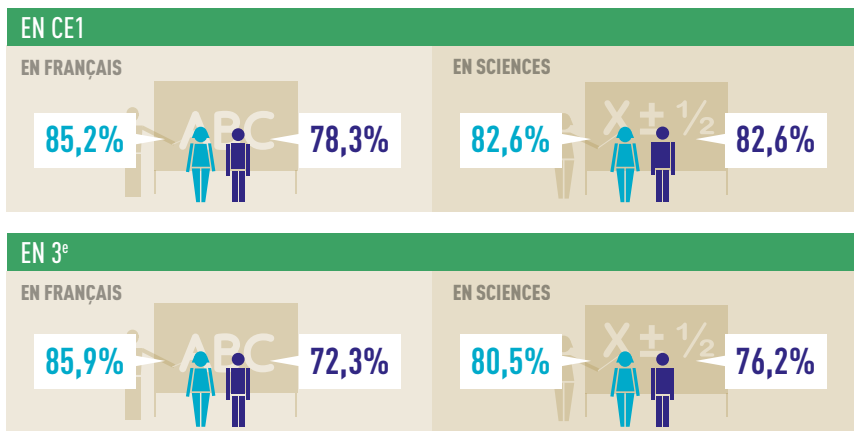


Source : CSA, « Perceptions de l'égalité entre les femmes et les hommes en France : regards croisés », septembre 2016.

## 2. ÉDUCATION ET FORMATION INITIALE

### 2.1 LES FILLES MAÎTRISENT MIEUX LES COMPÉTENCES EN FRANÇAIS ET EN SCIENCES

Proportion d'élèves qui maîtrisent les compétences de base selon le sexe en CE1 (2014) et en 3<sup>e</sup> (2013)

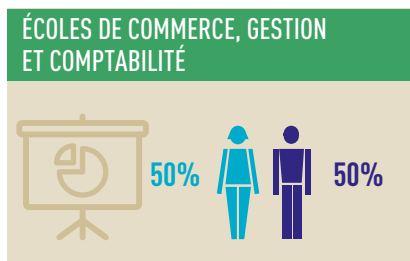
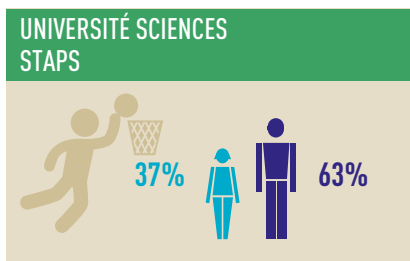
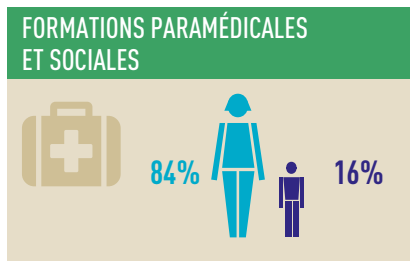
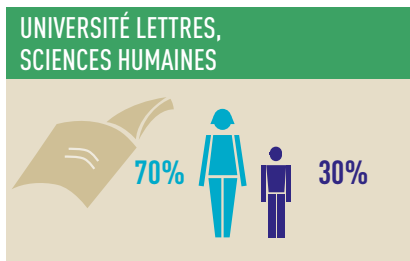


Champ : France métropolitaine + Drom. Enseignement public et privé sous contrat.

Source : MENESR-DEPP / Évaluations des compétences 1 et 3 du socle commun des élèves de CE1 en mai 2014 et 3<sup>e</sup> en mai 2013.

### 2.2 LA MIXITÉ RAREMENT ATTEINTE DANS L'ENSEIGNEMENT SUPÉRIEUR

Part des femmes et des hommes dans les principales formations d'enseignement supérieur

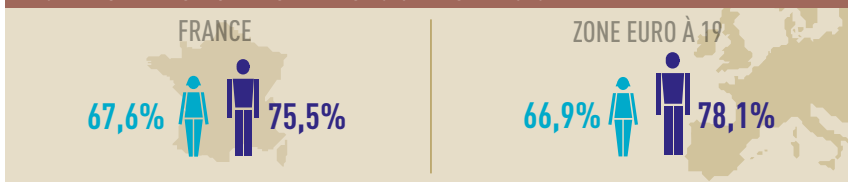


Champ : France entière.  
Source : MENESR - SIES.

### 3. EMPLOI ET INÉGALITÉS PROFESSIONNELLES

#### 3.1 EN EUROPE, LES FRANÇAISES SONT PLUS ACTIVES\* ...

##### TAUX D'ACTIVITÉ SELON LE SEXE DES 15-64 ANS EN 2015

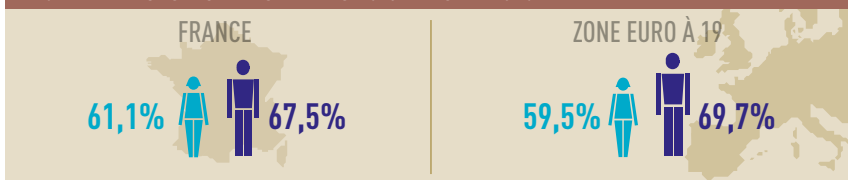


Champ : population des 15-64 ans. Source : Eurostat.

\* Personnes ayant un emploi ou étant en recherche active d'emploi.

#### ... PLUS EN EMPLOI\*...

##### TAUX D'EMPLOI SELON LE SEXE DES 15-64 ANS EN 2015

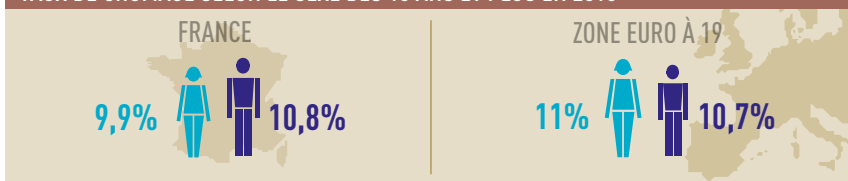


Champ : population des 15-64 ans. Source : Eurostat.

\* Personnes actives ayant un emploi.

#### ... ET MOINS AU CHÔMAGE

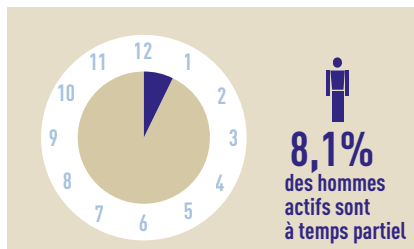
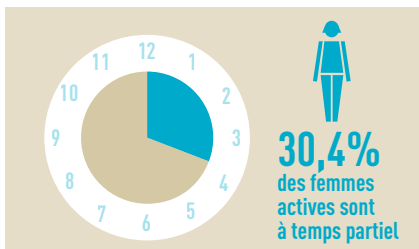
##### TAUX DE CHÔMAGE SELON LE SEXE DES 15 ANS ET PLUS EN 2015



Champ : personnes actives de 15 à 74 ans.

Source : Eurostat enquête Emploi 2015.

#### 3.2 EN FRANCE, PRÈS D'UN TIERS DES FEMMES TRAVAILLENT À TEMPS PARTIEL EN 2015



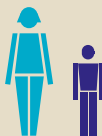
Champ : France (hors Mayotte), personnes en emploi âgées de 15 ans ou plus.

Source : Insee, enquête Emploi.

### 3.3 LES FEMMES SONT DAVANTAGE EN TEMPS PARTIEL SUBI\* QUE LES HOMMES

#### SOUS-EMPLOI SELON LE SEXE EN 2015

**9,8%**  
des femmes actives  
sont sous-employées



**3,8%**  
des hommes actifs  
sont sous-employés

Champ : France (hors Mayotte), personnes en emploi âgées de 15 ans ou plus. Source : Insee, enquête Emploi.

\* Le sous-emploi comprend les personnes actives occupées travaillant à temps partiel et souhaitant travailler davantage, ou travaillant à temps partiel ou complet, mais qui ont travaillé moins que d'habitude pendant une semaine de référence en raison de chômage partiel.

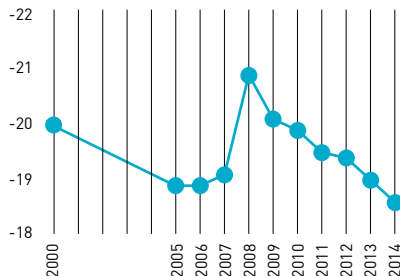
### 3.4 MALGRÉ UNE BAISSSE CONSTANTE, UN ÉCART SALARIAL IMPORTANT

Écart de salaires entre les hommes et les femmes (en %) en 2014

Évolution des écarts de salaires entre les hommes et les femmes (en %)

#### SECTEURS PRIVÉ ET PUBLIC

**-18,6%**



e : données estimées r : données révisées

Note : depuis 2013, les cotisations patronales des complémentaires de santé obligatoires rentrent dans la mesure du salaire net au titre d'un avantage en nature. Les salaires nets en 2012 reportés ici ont été estimés après imputation de ces cotisations afin de fournir une mesure comparable à celle de 2013, permettant un calcul des évolutions entre 2012 et 2013.

Champ : France, salarié.e.s en équivalent-temps plein (EQTP) du secteur privé et des entreprises publiques, y compris bénéficiaires de contrats aidés et hors apprenti.e.s, stagiaires, salarié.e.s agricoles et salarié.e.s des particuliers-employeur.euse.s.

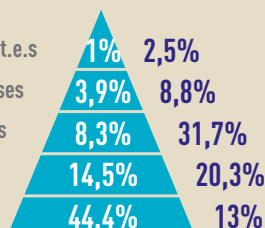
Source : Insee, DADS (fichier semi-définitif).

### 3.5 LES FEMMES SONT CONCENTRÉES PARMIS LES « EMPLOYÉ.E.S »

#### RÉPARTITION SELON LA CATÉGORIE SOCIOPROFESSIONNELLE ET SELON LE SEXE EN 2015



Agriculteur.trice.s exploitant.e.s  
Artisan.e.s, commerçant.e.s, chef.fe.s d'entreprises  
Ouvrier.e.s  
Cadres et professions intellectuelles supérieures  
Employé.e.s



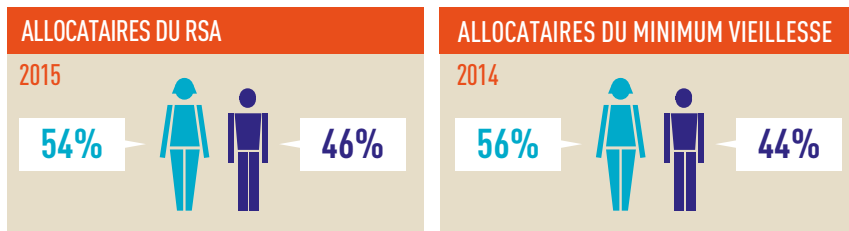
Champ : France (hors Mayotte), personnes en emploi âgées de 15 ans ou plus.

Source : Insee, enquête Emploi.

## 4. PRÉCARITÉ

### 4.1 LES FEMMES DAVANTAGE TOUCHÉES PAR LA PRÉCARITÉ\*...

Répartition des allocataires du RSA et du minimum vieillesse selon le sexe (%)

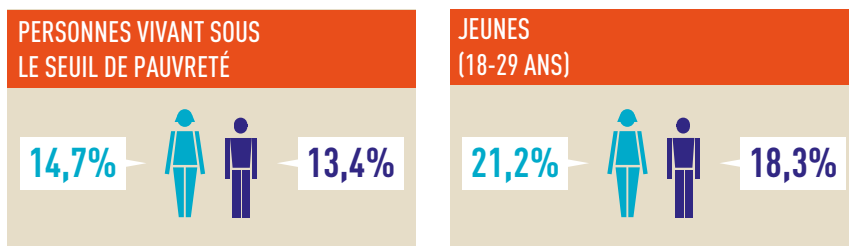


Champ : France. Source : enquête Drees sur les allocations du minimum vieillesse.

Note : compte tenu du caractère familial de l'allocation, la répartition par sexe est calculée sur le champ des bénéficiaires (allocataires et conjoint.e.s). \* La précarité est l'absence d'une ou plusieurs des sécurités permettant aux personnes et familles d'assumer leurs responsabilités élémentaires et de jouir de leurs droits fondamentaux. (Source : Haut Comité de la santé publique, actualités et dossier en santé publique, n° 12, 1995/09)

### 4.2 ... ET LES JEUNES FEMMES PAR LA PAUVRETÉ

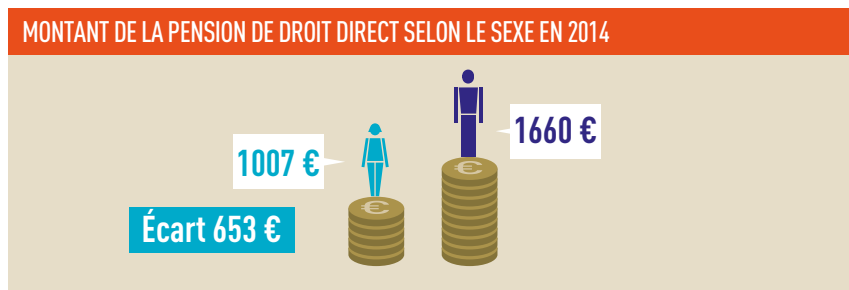
Taux de pauvreté selon le sexe en 2014 (seuil à 60 %)



Champ : France métropolitaine, personnes vivant dans un ménage dont le revenu déclaré est positif ou nul et dont la personne de référence n'est pas étudiante.

Sources : CCMSA, Cnaf, Cnav, DGFIP, Insee, enquêtes Revenus fiscaux et sociaux 2007 à 2014.

### 4.3 UN ÉCART DES RETRAITES ENCORE IMPORTANT



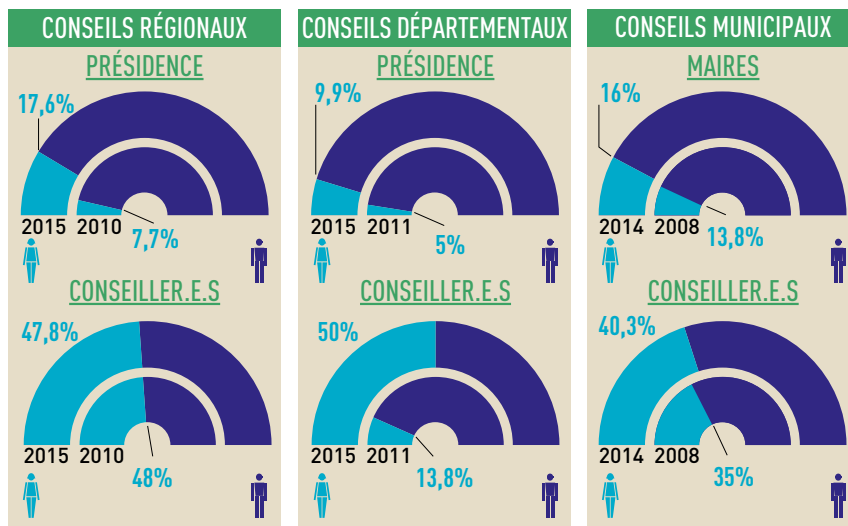
Source : EACR, EIR modèle ANCETRE de la Drees.

Champ : retraité.e.s ayant perçu un droit direct au cours de l'année N, résidant en France ou à l'étranger, vivant au 31 décembre de l'année.

## 5. PARITÉ

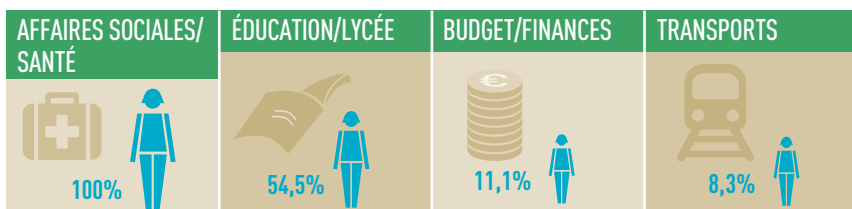
### 5.1 DES ASSEMBLÉES POLITIQUES LOCALES ENCORE LARGEMENT MASCULINES

Part des femmes parmi les élus lors des dernières élections locales



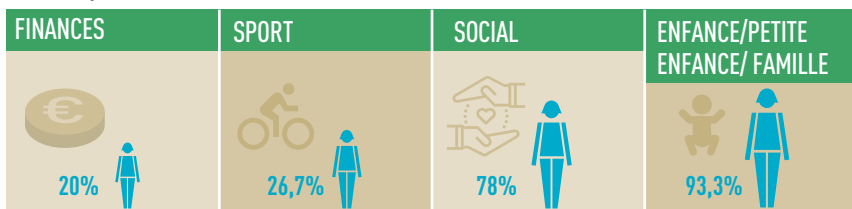
Source : Haut Conseil à l'égalité entre les femmes et les hommes, *Parité en politique : entre progrès et stagnation*, 2015.

Part des femmes dans les délégations des exécutifs de douze conseils régionaux en janvier 2016



Source : Haut Conseil à l'égalité entre les femmes et les hommes, octobre 2016. Champ : France métropolitaine.

Répartition thématique des portefeuilles des adjointes dans les municipalités



Sources : Haut Conseil à l'égalité entre les femmes et les hommes, octobre 2016, ministère de l'Intérieur. Champ : parmi les 500 000 conseiller.e.s municipaux.ales en poste en France depuis 2008.



## 6. ACCÈS AUX RESPONSABILITÉS SOCIO-ÉCONOMIQUES

### 6.1 DES PLAFONDS DE VERRE QUI SE RETROUVENT DANS CHAQUE SECTEUR

#### PART DES FEMMES AU COURS D'UNE CARRIÈRE UNIVERSITAIRE TYPE, EN 2013 (EN %)



Champ : France entière.  
Source : MENESR - SIES.

#### PART DES FEMMES PARMI LES DIRECTEURS ET DIRECTRICES D'ÉTABLISSEMENTS CULTURELS ET DANS LES PRÉSIDENTENCES EN 2016

Arts plastiques et spectacle vivant



Musées nationaux

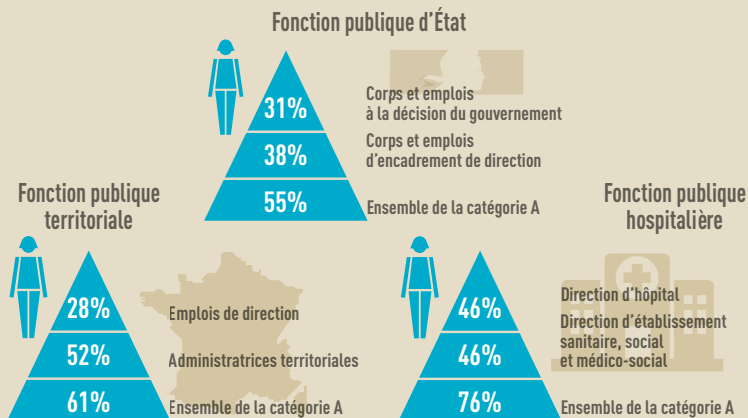


Entreprises de l'audiovisuel public



Source : Observatoire de l'égalité entre les femmes et les hommes dans la culture et la communication, ministère de la Culture et de la Communication, 2016.

#### PART DES FEMMES DANS LES EFFECTIFS DES TROIS FONCTIONS PUBLIQUES EN 2014



Champ : emplois principaux, fonctionnaires et contractuel.le.s situé.e.s en métropole et Drom (hors Mayotte), hors COM et étranger. Hors bénéficiaires de contrats aidés.

Source : Siasp, Insee. Traitement DGAFP - département des études, des statistiques et des systèmes d'information.

## PART DES FEMMES PARI MI LES CADRES TECHNIQUES ET SPORTIFS EN 2014

Postes cadres techniques

16,98%



DTN (directrice technique nationale)

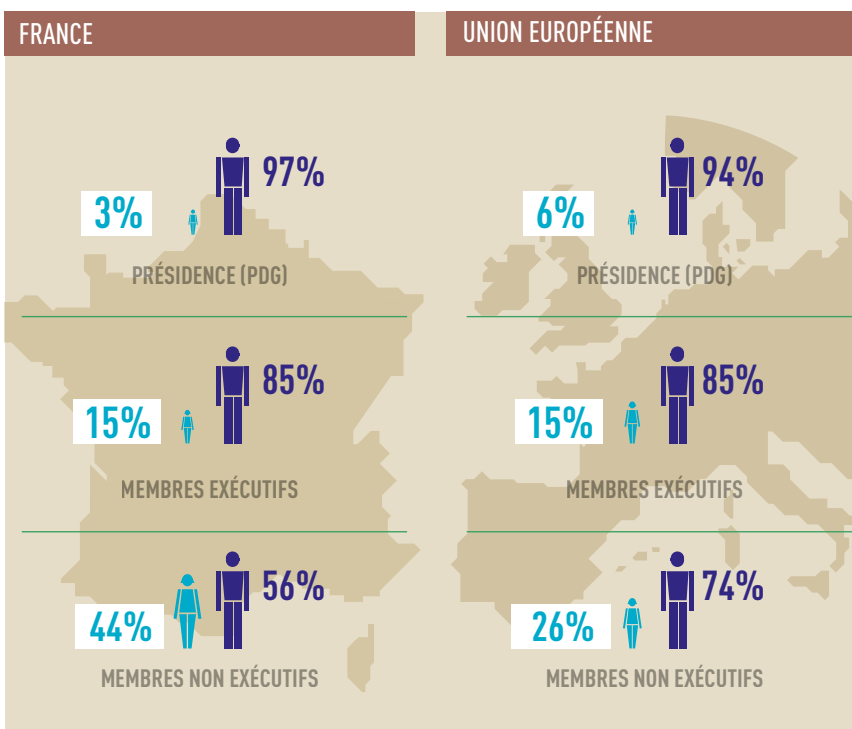
12,50%



Source : ministère des Sports.

## 6.2 LE PLAFOND DE VERRE DANS LES ENTREPRISES EN FRANCE ET EN EUROPE

Part des femmes parmi les membres exécutifs et non exécutifs en entreprise\*, et comparaison UE, en 2016



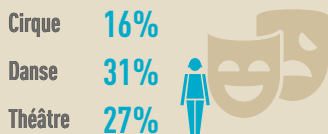
\* Les entreprises recensées sont les plus grandes existantes «listées publiquement» dans chaque pays membre. Par «listées publiquement» on entend les entreprises présentes sur les marchés financiers du blue chip index. Seules les entreprises enregistrées dans le pays concerné (selon le code ISN) sont prises en compte. Il est pour autant possible que le nombre d'entreprises listées soit inférieur au nombre d'entreprises du blue chip index. Les données proviennent principalement des sites des entreprises et des marchés financiers.

Source : Commission européenne.

## 7. CULTURE, MÉDIAS ET SPORT

### 7.1 LES FEMMES PAS ENCORE ASSEZ VISIBLES DANS LE SPECTACLE VIVANT OU LA MUSIQUE

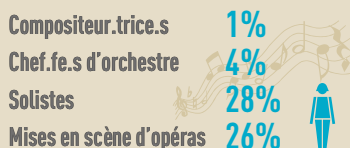
#### PART DES FEMMES DANS LA PROGRAMMATION DE SPECTACLES, 2014



Champ : centres dramatiques nationaux et régionaux (CDN/R), scènes conventionnées (SC), scènes nationales (SN), théâtres nationaux (TN).

Source : Observatoire de l'égalité entre les femmes et les hommes dans la culture et la communication, ministère de la Culture et de la Communication, 2016.

#### PART DES FEMMES DANS LA PROGRAMMATION DE LIEUX MUSICAUX, 2013-2015

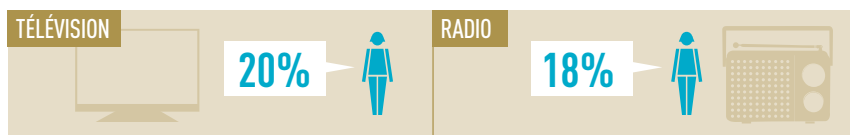


Champ : théâtres lyriques, orchestres permanents, festivals de Beaune/La Chaise-Dieu/Bertioz-La Côte-Saint-André/Aix-en-Provence.

Source : brochure *Où sont les femmes ?*, SACD, 2016.

### 7.2 LES FEMMES SOUS-REPRÉSENTÉES DANS LES ÉDITIONS D'INFORMATION

Taux de présence des femmes dans les interventions des éditions d'information (hors journalistes), 2014



Champ : ensemble des interventions ou occurrences (déclaration, entretien, interview, reportage, plateau, etc.) des journaux télévisés de 20 h et d'avant soirée et des éditions de 8 h des radios généralistes au 1<sup>er</sup> trimestre ; hors journalistes et présentateur.rice.s.

Source : Institut national de l'audiovisuel, Conseil supérieur de l'audiovisuel, 2015.

### 7.3 DE PLUS EN PLUS DE FEMMES PARMIS LES LICENCIÉ.E.S DANS LES FÉDÉRATIONS SPORTIVES

Pour la première fois en 2015, l'augmentation des licences féminines sportives est supérieure à celle des licences masculines



Champ : fédérations sportives agréées hors groupement nationaux.

Source : ministère des Sports, mission des études, de l'observation et des statistiques, 2016.

## 8. SANTÉ

### 8.1 LES FEMMES VIVENT PLUS LONGTEMPS QUE LES HOMMES MAIS EN MOINS BONNE SANTÉ

#### ESPÉRANCE DE VIE À LA NAISSANCE EN 2015

FEMMES

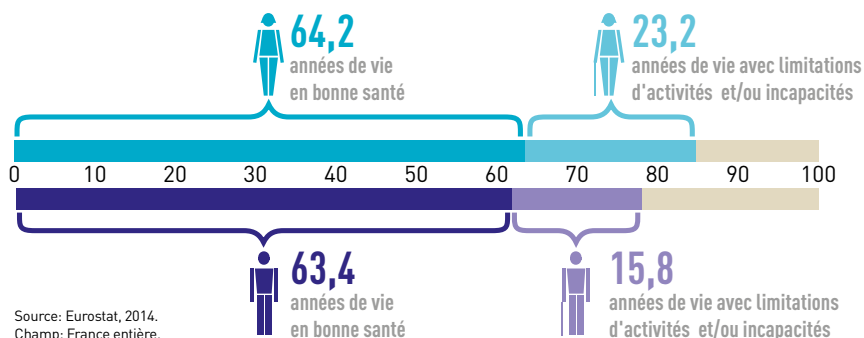


HOMMES



Source : ONU (World Population Prospects : The 2015 revision).

#### ESPÉRANCE DE VIE EN BONNE SANTÉ EN 2014



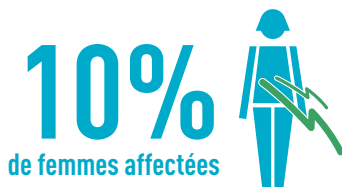
Source : Eurostat, 2014.  
Champ : France entière.

### 8.2 ÉVOLUTION DU NOMBRE DE PERSONNES HOSPITALISÉES POUR UN INFARCTUS DU MYOCARDE EN FRANCE ENTRE 2002 ET 2008



Champ : France entière.  
Source : Institut de veille sanitaire.

### 8.3 1 FEMME SUR 10 ATTEINTE PAR L'ENDOMÉTRIOSE\*

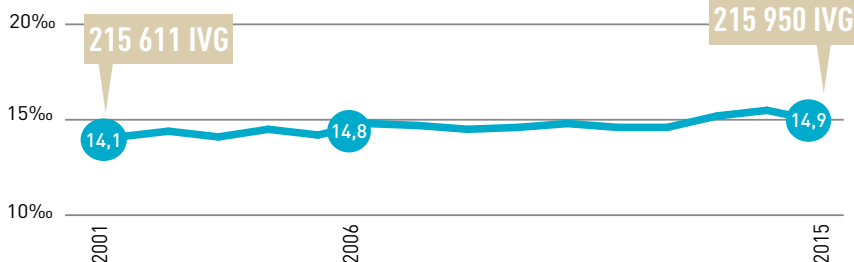


Champ : France entière. Source : Institut national du cancer, *Les cancers en France*, « les données », janvier 2015.

\* L'endométriose est une maladie gynécologique caractérisée par la présence d'un tissu utérin en dehors de la cavité utérine. Les symptômes induits par l'endométriose sont le plus souvent des douleurs et une infertilité.

## 8.4 UN NOMBRE D'IVG RELATIVEMENT STABLE DEPUIS 2006

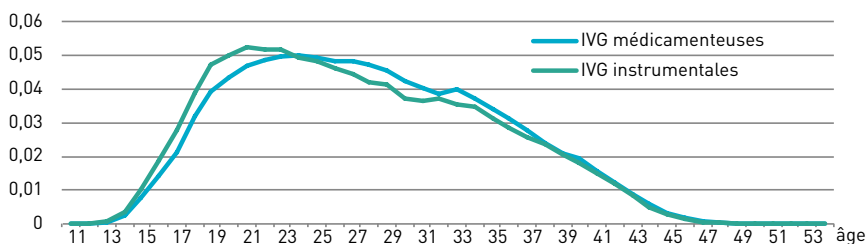
### ÉVOLUTION DU NOMBRE D'IVG DE 2001 À 2015 ET TAUX DE RECOURS



Champ : France entière.

Sources : Drees (SAE, PMSI), Cnam-TS (ERASME puis DCIR : nombre de forfaits médicaments remboursés selon la date de liquidation et pour le régime général jusqu'en 2009, selon la date des soins et pour tous régimes depuis 2010), Insee (estimations localisées de population au 1<sup>er</sup> janvier 2015).

## 8.5 LES IVG INSTRUMENTALES CONCERNENT PLUS SOUVENT LES JEUNES FEMMES

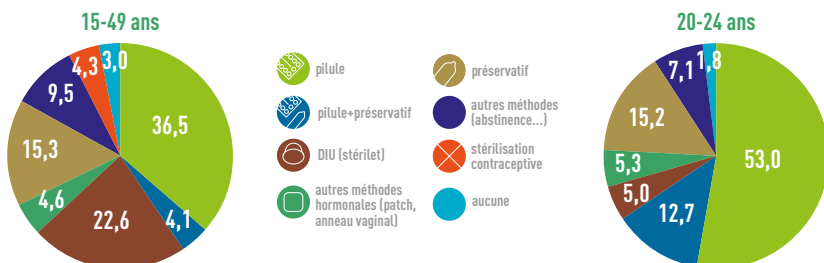


Champ : France entière.

Source : programme de médicalisation des systèmes d'information (PMSI).

## 8.6 LA PILULE RESTE MAJORITAIREMENT UTILISÉE, SURTOUT PARMIS LES JEUNES FEMMES

### Méthodes contraceptives chez les femmes âgées de 15 à 49 ans en 2013



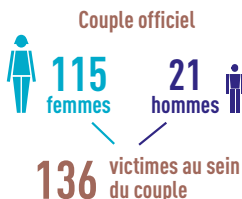
Champ : femmes de 15 à 49 ans utilisant une méthode contraceptive ou n'en utilisant pas et n'étant ni stériles, ni enceintes, ayant des rapports sexuels et ne cherchant pas à concevoir.

Source : Fecond 2013 (Inserm).

## 9. VIOLENCES

### 9.1 LES FEMMES, PREMIÈRES VICTIMES DES HOMICIDES AU SEIN DU COUPLE

#### NOMBRE DE DECÈS AU SEIN DU COUPLE PAR SEXE EN 2015 ET IMPACT SUR LES ENFANTS



= 219 décès

14,5 %  
des homicides\*  
en France

#### IMPACT DES HOMICIDES CONJUGAUX SUR LES ENFANTS

Enfants présent.e.s  
lors de l'homicide



Enfants orphelin.e.s de père  
ou de mère suite aux homicides



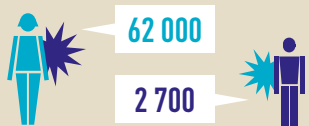
Source : Délégation aux victimes, Direction générale de la police nationale – Traitement ONDRP – 2010 à 2016.

\* Pourcentage des morts violentes dans le couple par rapport au total des homicides non crapuleux et violences volontaires ayant entraîné la mort sans intention de la donner.

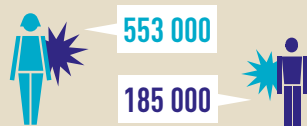
### 9.2 LES FEMMES, PLUS SOUVENT VICTIMES DE VIOLENCE

#### PROPORTION (%) ET EFFECTIF DE PERSONNES VICTIMES DE VIOLS, TENTATIVES DE VIOL ET AUTRES AGRESSIONS SEXUELLES AU COURS DES DOUZE DERNIERS MOIS\*

##### Viols et tentatives de viol



##### Autres agressions sexuelles



\* Les écarts de chiffres entre cette présente édition et les éditions 2015 et 2016 des chiffres clés dépendent du choix de sources différentes. En 2015 et 2016, les chiffres concernant les viols et les tentatives de viol provenaient de l'enquête de victimation «Condition de vie et sécurité» réalisée par l'Insee. En 2017, ces chiffres proviennent de l'enquête Virage pilotée par l'Ined. Ces deux enquêtes n'utilisent pas le même champs ni la même méthodologie. La tranche d'âge retenue dans l'enquête l'ned (20-69 ans) est moins large que celle de l'enquête de l'Insee (18-75 ans). Cependant, en termes de pourcentage de la population, les chiffres sont comparables et l'écart non significatif.

Champ : femmes et hommes âgé.e.s de 20 à 69 ans vivant en France métropolitaine. Source : Ined, enquête Virage 2015.

#### FEMMES ET HOMMES VICTIMES DE VIOLENCES SEXUELLES AU COURS DE LA VIE

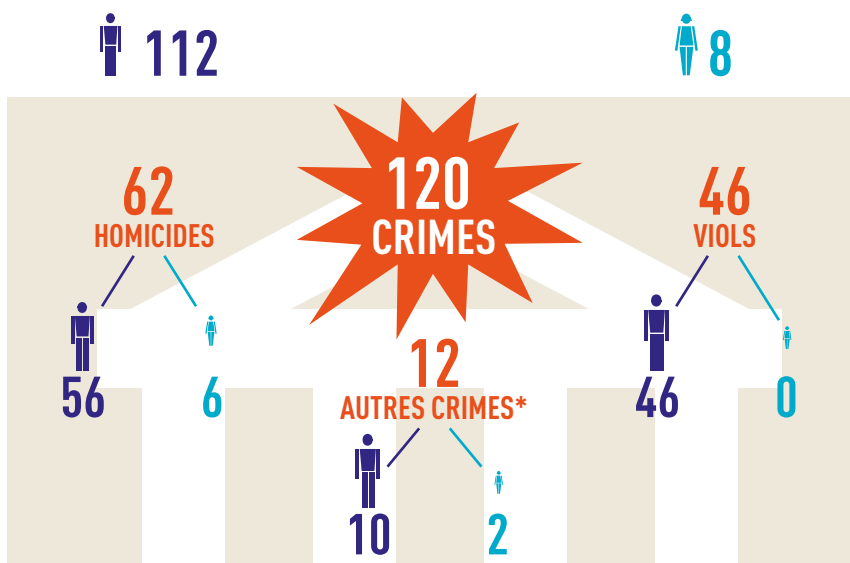


Champ : femmes et hommes âgé.e.s de 20 à 69 ans vivant en France métropolitaine.

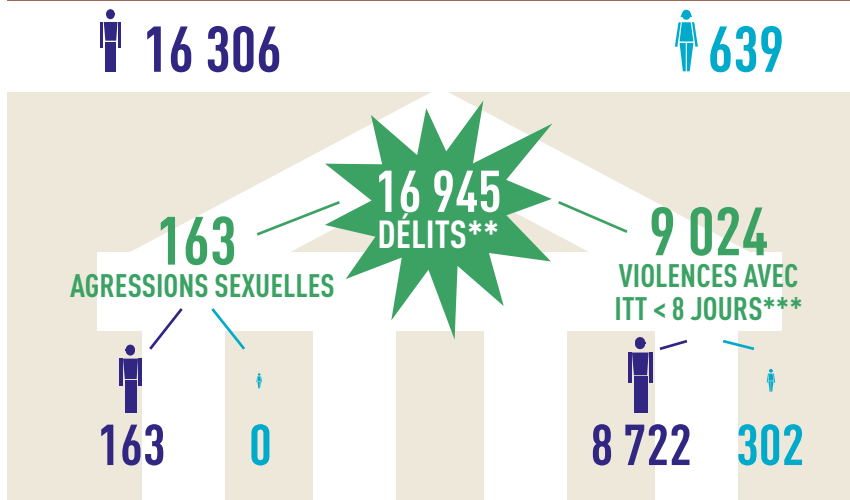
Source : Ined, enquête Virage 2015.

## 9.3 LA RÉPONSE JUDICIAIRE AUX VIOLENCES FAITES AUX FEMMES

### CONDAMNATIONS POUR CRIMES AU SEIN DU COUPLE PRONONCÉES EN 2015



### CONDAMNATIONS POUR DÉLITS AU SEIN DU COUPLE PRONONCÉES EN 2015



Source : ministère de la Justice - SDSE - Exploitation du casier judiciaire national - Données provisoires 2015.

\* Regroupe les violences et administrations de substances nuisibles ayant entraîné la mort ou une infirmité permanente, les tortures et actes de barbarie.

\*\* Agressions sexuelles, violences avec ou sans incapacité temporaire de travail (ITT), menaces de mort, harcèlement et autres menaces.

\*\*\* Violences et administrations de substances nuisibles, volontaires ou habituelles.

## THÉMATIQUES

>> 1. Sexisme

>> 2. Éducation et formation initiale

>> 3. Emploi et inégalités professionnelles

>> 4. Précarité

>> 5. Parité

>> 6. Accès aux responsabilités socio-économiques

>> 7. Culture, médias et sport

>> 8. Santé

>> 9. Violences

---

Cet ouvrage a été réalisé par la Direction générale de la cohésion sociale (DGCS) - Service des droits des femmes et de l'égalité (SDFE) avec le concours des chargé.e.s de missions du SDFE, de l'Insee et des services statistiques ministériels qui ont mis leurs données à disposition.

**Directeur de publication:** Jean-Philippe Viquant, Directeur général de la cohésion sociale, Délégué interministériel aux droits des femmes et à l'égalité entre les femmes et les hommes -

**Rédaction et coordination:** Charlotte Groppo (SDFE) - **Responsable d'édition:** Johanna Sztanke (Dicom)

Nos remerciements s'adressent à l'ensemble des contributrices et contributeurs et en particulier à : Commission européenne (Fatima Ribeiro) ; ministère de l'Éducation nationale, de l'Enseignement supérieur et de la Recherche (Mireille Dubois et Gilles Fournier) ; ministère de la Justice (Jocelyne Mauguin) ; ministère de l'Économie et des Finances - Insee (Chantal Brutel, Carine Burricand et Marc Collet) ; ministère de l'Intérieur (Yannick Calvet et Thierry Dossinger) ; ministère des Affaires sociales et de la Santé - Drees (Sébastien Grobon et Annick Vilain) ; ministère du Travail, de l'Emploi, de la Formation professionnelle et du Dialogue social (Karine Briard) ; ministère de la Culture et de la Communication (Yves Jauneau) ; ministère de la Ville, de la Jeunesse et des Sports (Cédric Chaumond et Muriel Faure) ; ministère de la Fonction publique (Valérie Plomb) ; Haut Conseil à l'égalité entre les femmes et les hommes (Claire Guiraud et Caroline Ressot) ; MIPROF (Sophie Simon) ; Inserm (Nathalie Bajos et Mireille Le Guen) ; INHESJ-ONDRP (Christophe Soullez).

---

Votre avis nous intéresse. Faites-nous part de vos remarques et suggestions sur cette brochure en écrivant à : [dgcs-sdfe-b1@social.gouv.fr](mailto:dgcs-sdfe-b1@social.gouv.fr)

Abonnez-vous à la synthèse d'actualité du SDFE, en envoyant vos coordonnées à : [dgcs-sdfe-synthese@social.gouv.fr](mailto:dgcs-sdfe-synthese@social.gouv.fr)